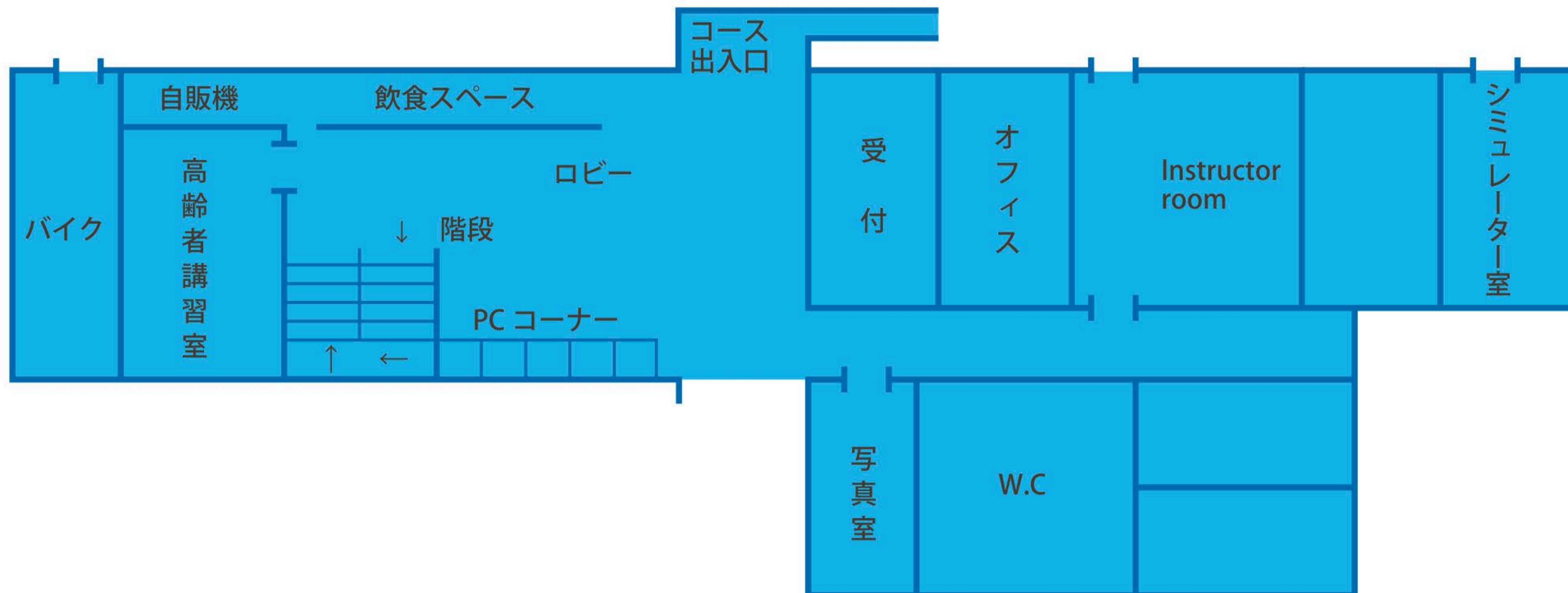
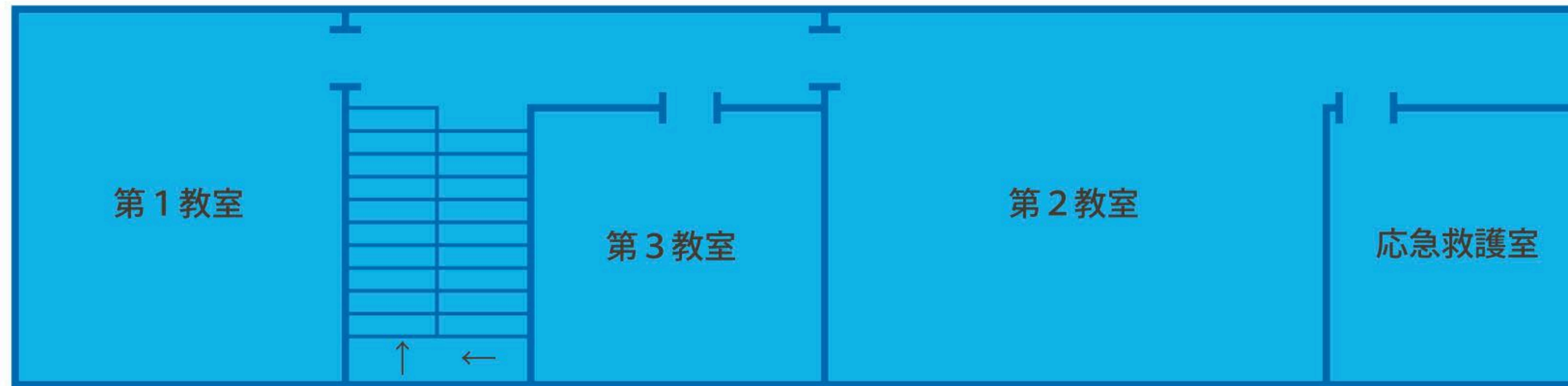




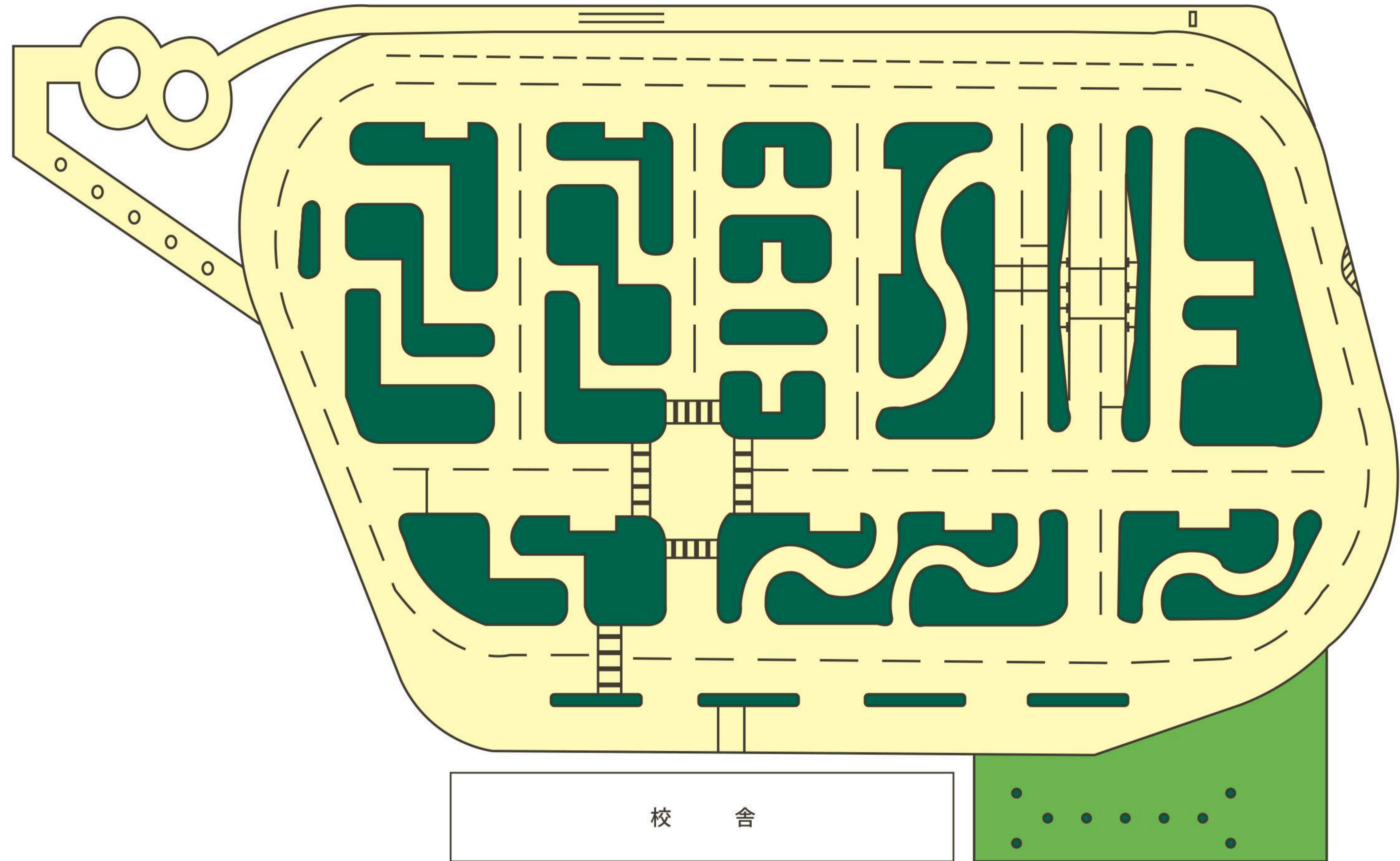
DRIVING SCHOOL MANUAL



I ドライビングスクール那珂校内 案内図



I 校内コース図



I 入校から卒業まで・普通車

教習の概要

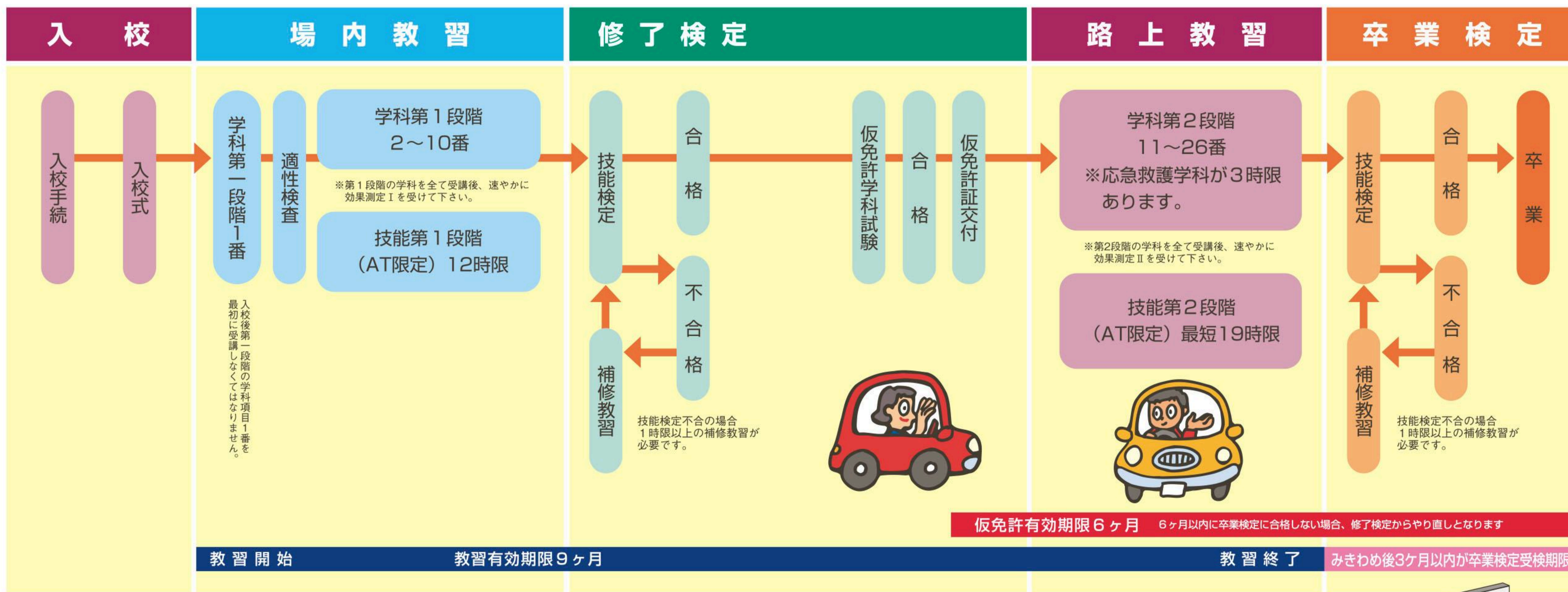
- 教習期限／教習を開始（第1段階学科1番受講）した日から9ヶ月間が教習期限となります。
9ヶ月を経過すると、その教習全てが無効となってしまいます。
- 教習規定時限／学科教習26時限（第1段階10時限・第2段階16時限）
技能教習〈AT限定〉31時限（第1段階12時限・第2段階19時限）

- 教習の記録／各教習（学科・技能）及び検定の履修内容は教習手帳に押印等の方法で記録されますので、教習を受ける時は必ず教習手帳をご持参下さい。
※教習手帳を忘れた方は、学科・技能とも教習を受けることができません。

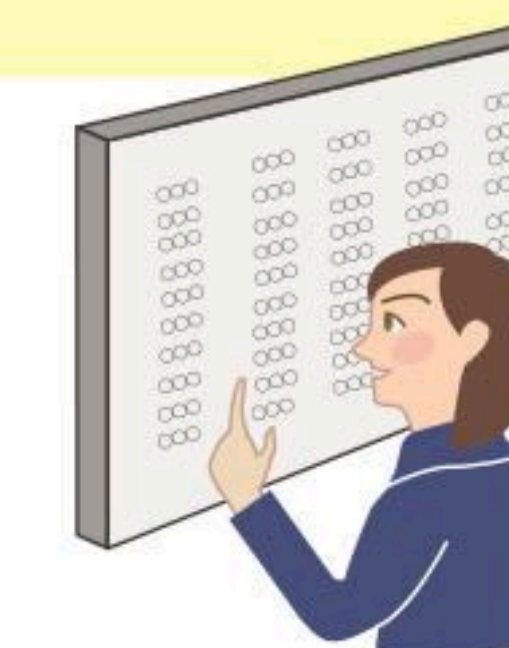


技能教習については、各項目の習得状況に応じて延長することがあります。

教習システム



他の運転免許証を所持されている方は、受付にてお問い合わせ下さい。



I 入校から卒業まで・普通自動二輪車

教習の概要

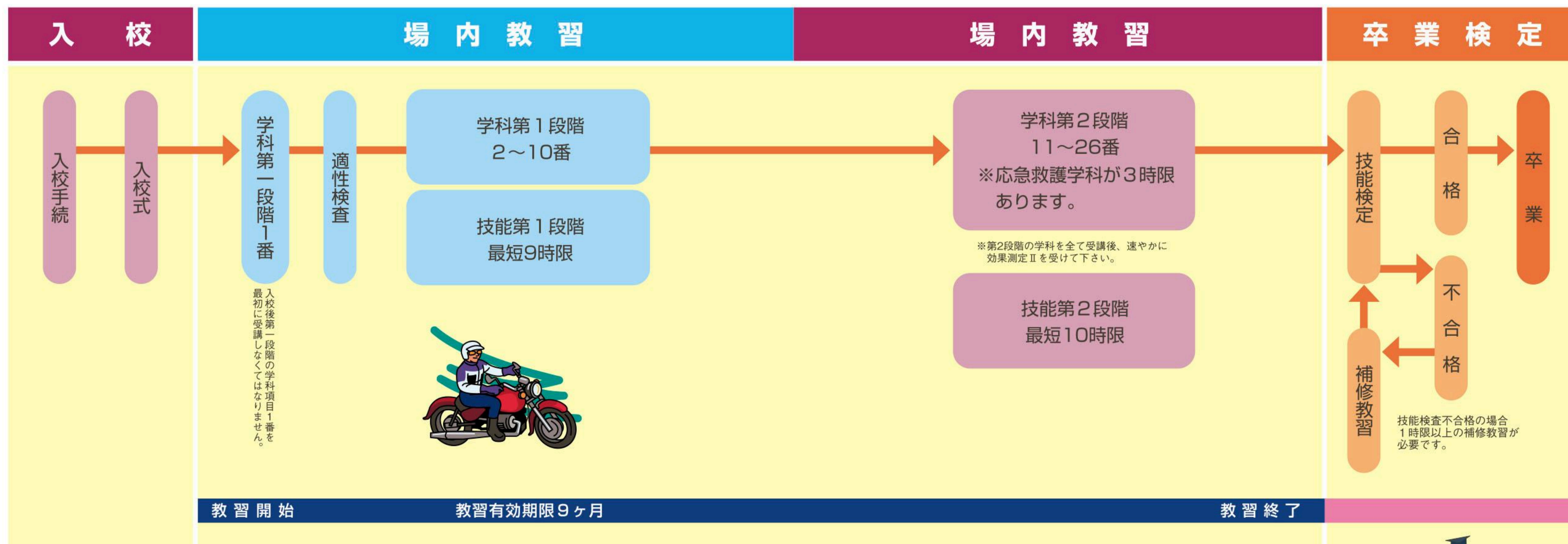
- 教習期限／教習を開始（第1段階学科1番受講）した日から9ヶ月間が教習期限となります。
9ヶ月を経過すると、その教習全てが無効となってしまいます。
- 教習規定時限／学科教習26時限（第1段階10時限・第2段階16時限）
技能教習19時限（第1段階9時限・第2段階10時限）

- 教習の記録／各教習（学科・技能）及び検定の記録は教習手帳に押印等の方法で行いますので、教習を受ける時は必ず教習手帳をご持参下さい。
教習手帳を忘れた方は、学科・技能とも教習を受けることができません。



技能教習については、各項目の習得状況に応じて延長することがあります。

教習システム



他の運転免許証を所持されている方は、受付にてお問い合わせ下さい。



I 学科教習

進め方

教習開始時2分前に（教室番号をお確かめの上）教習手帳、学科教本を持って教室にお入り下さい。

段階	教程番号	留意事項				
第1段階	2～10番	<p>学科1番受講後、 2～10番の学科を受講することができます。（順不同） 但し、全ての一段階学科項目を受講後、速やかに効果測定Ⅰを受け合格して下さい。 （自動二輪車教習の方は効果測定Ⅰはありません）</p>				
第2段階	11～26番	<p>仮免許試験合格後、 11～26番の学科を受講することができます。（順不同） 但し、全ての二段階学科項目を受講後、速やかに効果測定Ⅱを受け合格して下さい。 11番は、技能教習とのセット教習になります。 12、13、14番は応急救護学科です。 〈普通車教習の方〉</p> <table border="1"> <tr> <td>25番（先行学科）</td> <td>技能教習の「自主経路教習」前までに受講しなければなりません。</td> </tr> <tr> <td>26番（先行学科）</td> <td>技能教習の「高速教習」前までに受講しなければなりません。</td> </tr> </table>	25番（先行学科）	技能教習の「自主経路教習」前までに受講しなければなりません。	26番（先行学科）	技能教習の「高速教習」前までに受講しなければなりません。
25番（先行学科）	技能教習の「自主経路教習」前までに受講しなければなりません。					
26番（先行学科）	技能教習の「高速教習」前までに受講しなければなりません。					



教習開始時間に遅刻したり、途中で退室しますと教習不成立の為、教習未受講となります。

学科テスト

〈効果測定Ⅰ・効果測定Ⅱ〉

効果測定Ⅰの条件

- ①学科第1段階の全教程を受講後速やかに受け合格して下さい。
- ②合格点は、100点満点中90点以上です。
- ③効果測定Ⅰに合格、技能教習終了後「修了検定」の申込みをして下さい。
（自動二輪車教習の方は対象外です。）

効果測定Ⅱの条件

- ①学科第2段階の全教程を受講後速やかに受け合格して下さい。
- ②合格点は、100点満点中90点以上です。
- ③効果測定Ⅱに合格、技能教習終了後「卒業検定」の申込みをして下さい。



学習機コーナー

1Fロビーに学習機コーナーがあります。学科の勉強をしたいときはご自由にご利用ください。営業時間終了1時間前までご利用いただけます。効果測定を受験されている方も隣席しますので私語・携帯電話の利用等、周りの迷惑にならないようご配慮下さい。

ご自身の携帯・パソコンから試験勉強ができます！

ケータイ&パソコン共通アドレス <http://www.musasi.jp/ds-naka/>



インターネットで学科の勉強ができる！
学科練習ムサシ

MUSASI

簡単アクセス！

ID番号	40300
パスワード	12345

ログインにはID番号とパスワードが必要です。

I 技能教習

ご予約の方

〈普通車・自動二輪車〉

当校窓口カウンターで予約をお取りいただけます。

空き待ち

予約時間以外で技能教習の受講を希望される方は空き待ちをご利用下さい。

空き待ちにつきましては、窓口カウンターでご相談下さい。

※空き待ちは人数により抽選となる場合がございます。



第1段階は、1日最大2時限まで技能教習を受けることができます。

第2段階は、1日最大3時限まで技能教習を受けることができます。

(ただし3時限連続で教習を受講することはできません)

予約 キャンセル

※予約をキャンセルされる場合は、お電話にてご連絡下さい。

※但し教習開始2時間以内のキャンセルの場合、

キャンセル料がかかります。



電話でのキャンセルは

0120-183-323

配車手続

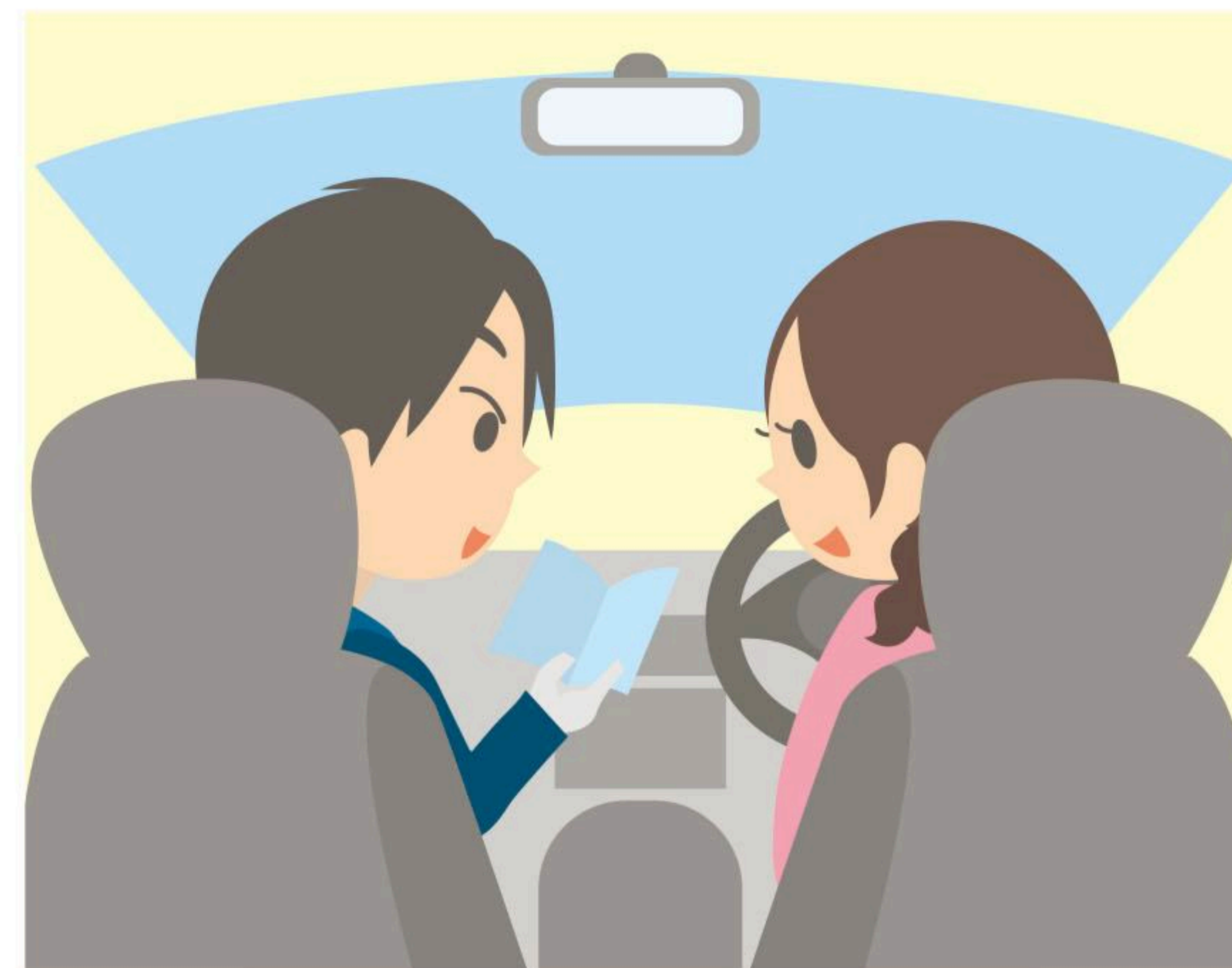
ご予約された時間の教習開始20分～5分前までに、

配車手続きを済ませて下さい。



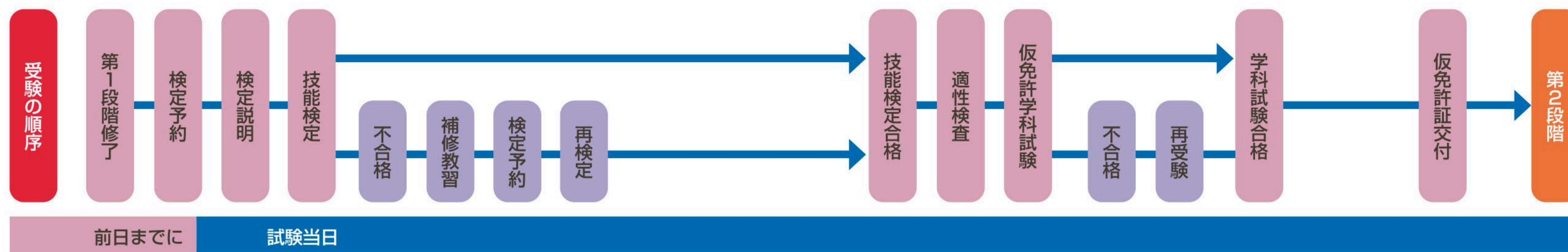
配車受付時間に遅れますと、配車券が発行されなくなり、
乗車することができません。

遅れそうな場合は必ずご連絡下さい。



I 修了検定

普通自動二輪車教習の方は対象外です。



技能検定

受験資格

- ①18歳未満で入校された方は、修了検定当日満18歳になっていること。
- ②学科教習第1段階を終了していること。
- ③効果測定Iに合格していること。
- ④技能教習第1段階を終了していること。

検定申込み

上記の条件を満たした方は、受験前日の17:30までに受付にて「修了検定」の申込みをして下さい。修了検定の概要については、申込みの際、窓口でご案内させていただきます。

検定当日の注意事項

次に該当する場合は、検定を受けることができません。

- ①他の免許のある方で、その免許証を持参しない場合。
- ②眼鏡、コンタクトレンズ使用条件付の方で、これらを使用しない場合。
- ③集合時間に遅れた場合。

検定後の手続き

- ①受験者全員が技能検定終了後、結果（合否）発表があります。
- ②合格の方は、適性検査（視力検査等）、学科試験を受けて下さい。
- ③不合格の方は、1時限以上の補修教習を受講し、その後再受験して下さい。

仮免許学科試験

技能検定を受け合格された方は、当日引き続き学科試験を受けていただきます。

教習手帳、印かんをご用意下さい。

再受験される方は、受験当日10:00までにお電話でお申し込み下さい。



技能検定合格日より3ヶ月以内に仮免許学科試験に合格できない場合、技能検定からやり直し（再検定）となります。

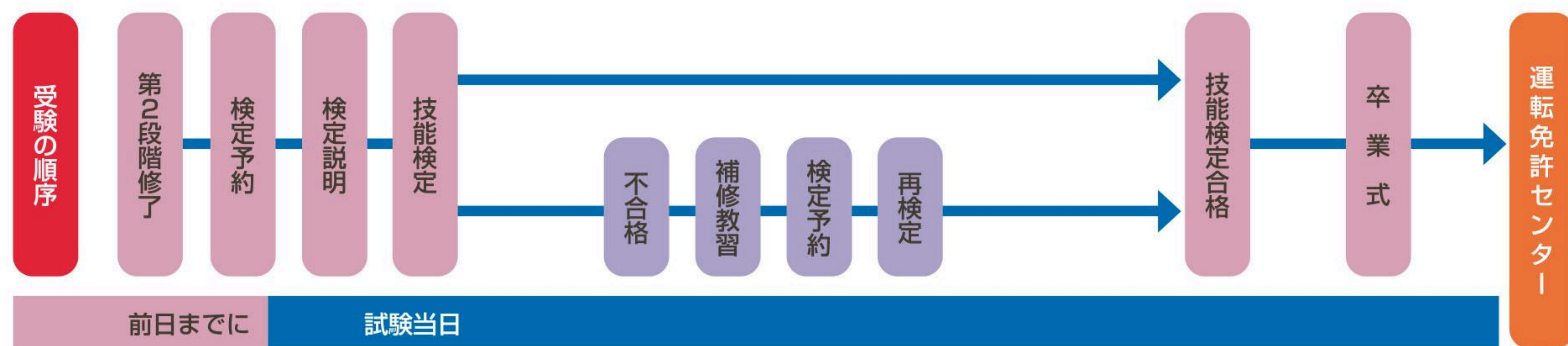
仮免許証の交付

試験合格おめでとうございます。仮免許証は当日（土・日・祝祭日を除く）交付されます。

仮免許証の有効期限…交付日から起算して6ヶ月以内となります。

6ヶ月以内に卒業検定に合格できない場合、修了検定を再受験していただくこととなります。

I 卒業検定



技能検定

受験資格

- ①学科・技能とも全ての教習を終了していること。
- ②効果測定Ⅱに合格していること。
- ③技能教習第2段階終了日（みきわめ）から3ヶ月以内であること。
- ④仮免許証交付日から6ヶ月以内であること。



教習終了後3ヶ月以内に「卒業検定」に合格できない場合は、受けた教習の全部が無効となってしまいますのでご注意ください。

検定後の手続き

- ①受験者全員が技能検定終了後、結果（合否）発表があります。
- ②合格の方は、卒業式に出席していただきます。
- ③不合格の方は、1時限以上の補修教習を受講し、その後再受験して下さい。

卒業式

- ①卒業証明書の授与。
- ②運転免許センターでの申請、受験要領、手数料等について説明いたします。
 - ◎卒業検定合格日から1年以内に住民登録地の都道府県運転免許センターで本免学科試験を受け合格して下さい。※卒業証明書の有効期限は1年間となります。

検定申込み

上記の条件を満たした方は、受験前日の17:30までに受付にて「卒業検定」の申込みをして下さい。卒業検定の概要については、申込みの際、窓口でご案内させていただきます。

検定当日の注意事項

次に該当する場合は、検定を受けることができません。

- ①他の免許のある方で、その免許証を持参しない場合。
- ②眼鏡、コンタクトレンズ使用条件付の方で、これらを使用しない場合。
- ③集合時間に遅れた場合。

ご卒業おめでとうございます

皆様も、運転免許センターでの試験に合格すれば、あこがれの車社会への仲間入りです。

自動車教習所での教習は、運転の基本の習得に過ぎません。

運転教育（交通安全教育）は生涯教育です。

これから様々な経験をつみ、優良な交通安全社会人を目指して下さい。

I 合宿教習・スピードプラン教習

1. 技能・学科教習

短期プランをお申込みの方は、ご自身で技能教習の予約をする必要はありません。
全て卒業までのスケジュールは当校で管理しておりますので、指定された時間にご乗車下さい。
学科教習については、受講忘れ等がないようご注意ください。
技能・学科教習を受講しなかった場合、教習スケジュール及び卒業予定日が規定日数より延期になります。

(※自己都合を優先したい方は、一般受付でお申込み下さい。)

2. 技能教習のペナルティについて

●ペナルティ
技能教習は下記の場合を除き、教習開始5分前までに配車手続きを完了しないとキャンセル扱いとなりキャンセル料がかかります(遅刻等)。
※体調不良等の場合は事前にご連絡下さい。

3. 卒業時の帰宅方法について(合宿プランの方のみ)

合宿教習を終え、我が家への帰宅。帰宅方法は下記の通りです。
*ご自身の帰宅方法の申請は、卒業検定申込みと同時に行ってください。

- 電車
教習所出発→勝田駅→各地へ
*運行時間は卒業時にご案内します。
- 自家用車、家族の送迎等

4. 寮 則(合宿の方のみ)

合宿寮での生活を楽しく、有意義にお過ごしいただく為に、入寮される方は次の事項を守り、規律ある行動をとり、他人に迷惑をかけることのないようよろしくお願いいたします。
また、目標達成に向けて頑張ってください。

(1) 日課

- ①食事：昼食は学校でご用意致します。学校の飲食スペースをご利用下さい。
*教習により食事時間が前後する方は、事前に受付にご相談の上、指示を受けて下さい。
朝食と夕食は各人で済ませて下さい。
- ②洗濯：洗濯は騒音等の関係上、22時までに終了して下さい。
- ③寝具の整理：寝具は個人の責任において常に整理整頓をして下さい。
*退寮時には、寝具をたたんでおいて下さい。

(2) 清掃および防災

- ・部屋の清掃は各人がそれぞれの責任において行って下さい。
- ・火災予防については、各人が責任を持って最大限の注意を払って下さい。
- ・貴重品の保管については、各人の責任において厳重に管理して下さい。

(3) 門限：門限は22:00です。

- *未成年の方も入寮されておりますので、成人の方にもご協力いただけますよう、宜しくお願いします。

(4) 鍵の管理

- 部屋から出る際には、短時間であっても施錠を確実に行って下さい。
- また、鍵の取扱いは丁寧に、各人責任を持って保管管理して下さい。
- 万一、紛失や毀損した場合は交換費用一式をご負担いただくこととなります。
(部屋の鍵は退寮時に受付に返却して下さい。)

(5) その他禁止事項

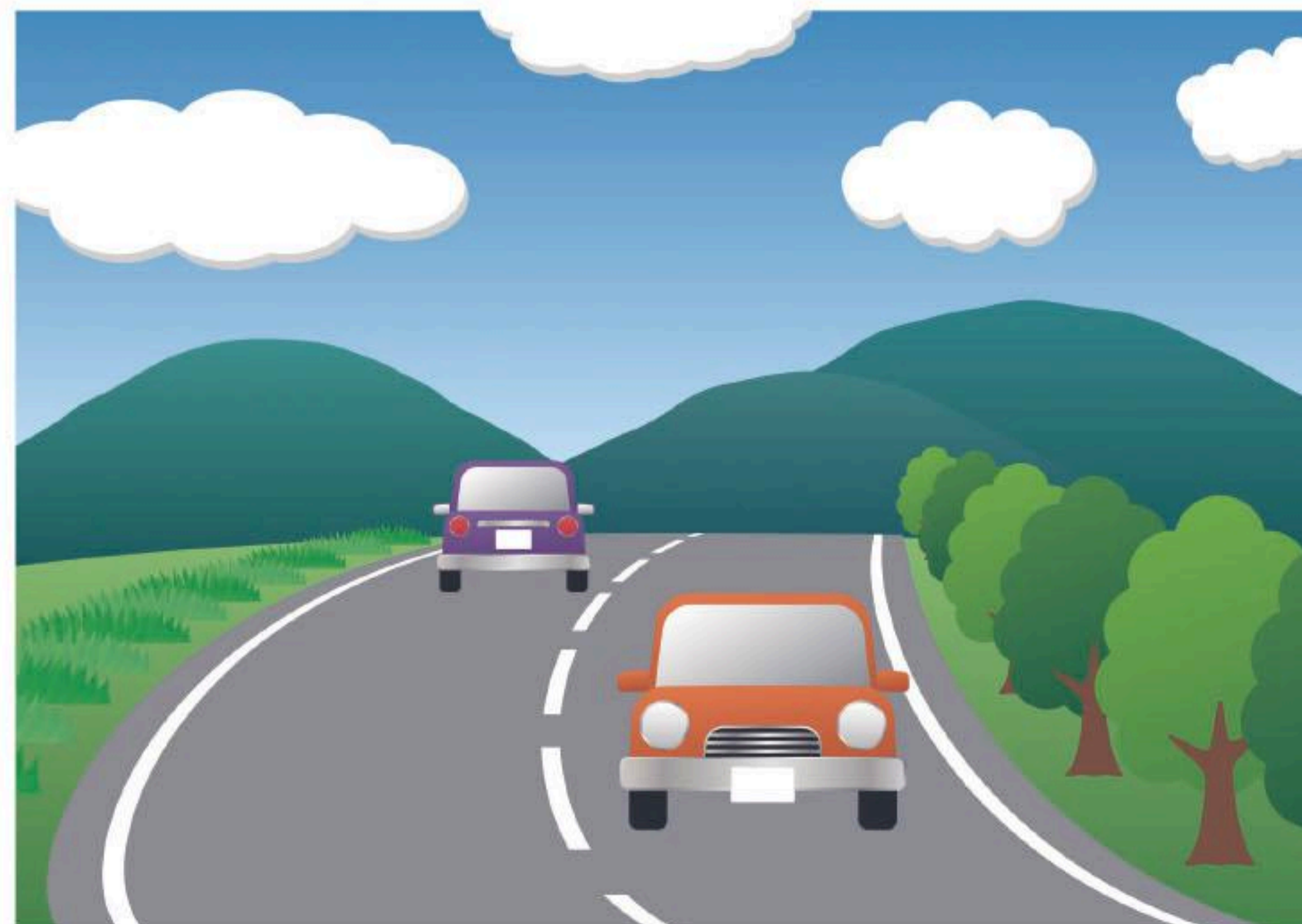
- ①寮内での飲酒行為。
- ②寮内及び敷地内での火器類の使用。
- ③他人の部屋への出入り。(異性・同性問わず、外来者を含む)
- ④寮の建物および建物付属設備並びに備品を破損させる行為。(弁償していただきます)
- ⑤合宿期間中の帰宅や外泊。
- ⑥著しく規律を乱すような行為。
- ⑦近隣への迷惑行為や住民とのトラブル。
- ⑧その他誓約事項等に違反した行為。

(6) 緊急時の連絡

- ・寮内で緊急事態が発生した場合は、直ちに連絡して下さい。
ドライビングスクール那珂：029-298-3323

◎上記寮則の各事項を遵守いただけない場合、

また違反を繰り返した場合は退校処分となることもありますので、あらかじめご了承ください。



5. 誓約書

私は、快適な教習を受けるため下記誓約事項を遵守して教習に専念することを誓います。
もし、違約行為があった場合は、貴校のいかなる処置に対しても一切異議申し立てはいたしません。

誓約事項

- 運転に支障があると思われる身体的欠かみや、障害、治療中の病気や薬物服用等があるにもかかわらず申し出ず、また、入校手続き関係書類に虚偽の申告をし教習を履修した場合は、運転免許申請(交付)の遅延や取消しを受けても異議申し立てはいたしません。
- 貴校並びに寮の規則等を守って、職員の指示に従います。
- 合宿教習期間中の帰宅や外泊、門限時間を過ぎての帰寮はいたしません。
- 技能教習中、交通の規則を守らなかったり、指導員の指示、指導に従わないで事故を起こし、そのために私が受ける物的、身体的被害に対しては、貴校に対し賠償を申し出ません。
- 教習や検定の妨害行為、教習中の居眠り行為等をしたことにより、職員から教習の受講を拒否されても異議申し立てはいたしません。
- 教習や検定については教習所を示したスケジュールを遵守し励行します。また、教習開始時刻には遅刻しないようにします。自己都合により指定時間に教習を受けなかった場合は、日程の延長や該当する追加料金の徴収を承諾します。
- 故意、過失を問わず貴校に損害を与えた時は、補修に要した費用を弁償します。
- 貴校が随時行う部屋・備品の点検、清掃状況の確認に協力します。
- 私の所有する貴重品等については、自己の責任において管理、保管に努め、万一紛失、盗難にあっても、貴校に責任を問いません。
- 中途解約や転校時の清算については、貴校の規定に従います。
- 卒業時、未納金や料金不足が生じた場合は、料金の精算が完了するまでの間、卒業証明書を貴校預りとされる事に異議申し立てはいたしません。
- 下記事項等に違反し、又は教習生として不適切な行為があった場合は、いかなる処分を受けても異議申し立てはいたしません。また、これらの場合、如何なる理由でも料金等の返還は申し出ません。
 - 校内において風紀を乱し、また大声を発したり窓から物を投棄する等、他人に迷惑をかける行為。
 - 指定された部屋以外の部屋、及び、制限された場所に立入り、立入らせる行為。
※特に異性の棟、部屋には如何なる場合でも立ち入ること、立ち入らせることは禁止です。
(異性寮侵入は即時無条件退校処分)
 - 合宿寮、その他教習施設内に部外者を立ち入らせる行為。
 - 寮内全般での飲酒行為。また、二日酔い等教習に影響を及ぼす飲酒行為。(必要に応じてアルコールチェックを受けます)
 - (成人の方) 歩行喫煙、吸い殻の投げ捨て、寝タバコ、指定場所以外での喫煙行為。
※屋外喫煙所以外は敷地内完全禁煙です。(校舎内、寮内問わず屋内の喫煙は一切禁止です)
※20歳未満の方が飲酒、喫煙行為をした場合は即時退校処分となります。
※タバコ臭、他悪臭が寮室内に充満した場合、消臭清掃代の請求対象となります。
 - 敷地内外、近隣地域への迷惑行為(大声を発したり、花火遊び、他、迷惑行為や住民とのトラブル)
 - 他人に対し、いじめ・口論・脅迫・暴力・喧嘩等の行為。(職員に対する行為を含む)
 - 当校及び他人の金品を窃取するような行為。
 - 暴力団関係者や反社会的勢力であったり、それらとの密接な関係が発覚した場合。
 - イレズミやボディペイントを隠し入校した場合。
 - 当校の職員及び指導員の許可なく、教習内容等の撮影や録音を行う行為。また、インターネット上(SNSを含む)にアップロードをする等の行為。(動画、音声、写真等問わず)



技能教習予定表

技能教習予定表

※合宿の方は必ず毎朝確認しましょう。

教習 時限	教習時間	/	/	/	/	/	/	/	/	/	/	/	/	/	/	/	/	/	/	/	/	/	/	/	/
1	8:40 9:30																								
2	9:40 10:30																								
3	10:40 11:30																								
4	11:40 12:30																								
5	12:40 13:30																								
6	13:40 14:30																								
7	14:40 15:30																								
8	15:40 16:30																								
9	16:40 17:30																								
10	17:40 18:30																								
11	18:40 19:30																								
12	19:40 20:30																								



茨城県公安委員会指定【普通・大型特殊・けん引・普通二輪・大型二輪・高齢者講習・フォークリフト】

ドライビングスクール那珂

〒319-2131 茨城県那珂市菅谷1558

 **0120-183-323**

<https://drivingschool-naka.co.jp>